



Goeree-Overflakkee

strategie en uitvoeringsagenda klimaatadaptatie

Colofon

Dit document is opgesteld door de gemeente Goeree-Overflakkee en het Waterschap Hollandse Delta en is het resultaat van een gezamenlijk proces van interne medewerkers en externe organisaties.

Initiatiefnemer

Gemeente Goeree-Overflakkee
Waterschap Hollandse Delta

Met inbreng van

Provincie Zuid-Holland

Opgesteld door

Rodenburg Water Advies
Buro Bergh

Foto's

STIPO

Printen

Voor een goede leesbaarheid het document printen op staand A4.

Status

Ontwerp (ter voorbereiding van bestuurlijke vaststelling)

Datum

5 juli 2021

Voor vragen over dit document kunt u contact opnemen met de gemeente Goeree-Overflakkee, Jos 't Mannetje, j.tmannetje@goeree-overflakkee.nl of telefonisch via 14 0187.

Voorwoord

Als eiland in de delta van de Rijn, Maas en Schelde heeft het water altijd een prominente plek gehad in de geschiedenis van Goeree-Overflakkee. Het water bracht leven -vruchtbare gronden, visvangst en handel, maar ook de dood door de talrijke overstromingen. Dijken en Deltawerken 'temde' het water over de jaren.

Door klimaatverandering zien we de zeespiegel stijgen en de rivierafvoeren veranderen. Perioden van hitte en droogte nemen toe. Het veranderende klimaat vraagt bewuste keuzes voor de toekomst voor ons eiland, zodat we hier nog lang en met veel plezier kunnen wonen, werken en recreëren.

Met deze strategie en uitvoeringsagenda zijn we klaar om met elkaar aan de slag te gaan. Samen. De drie overheden, lokale partners, bewoners en ondernemers.

Samen maken we Goeree-Overflakkee klimaatbestendig!

T. Both - Verhoeven
Wethouder
Gemeente Goeree-Overflakkee

A. Mollema
Heemraad
Waterschap Hollandse Delta





Inhoudsopgave

01 Ons klimaat verandert	7
02 Samenwerken aan een klimaatbestendig eiland	9
03 Strategie en kijkrichtingen	11
3.1 Vijf richtingswijzers naar klimaatbestendige kernen	
3.2 Kijkrichtingen voor een klimaatbestendig landelijk gebied	
04 Van ambitie naar doen	18
05 Voorwaarden voor een succesvol vervolg	23
Bijlage	
A Uitvoeringsagenda	24

Als wij het niet doen, wie dan wel? Als we het nu niet doen, wanneer dan wel?



01 | Ons klimaat verandert

Mondiaal

Onze aarde warmt op. Sinds het begin van de 20^e eeuw is de gemiddelde temperatuur met ongeveer 0,85 °C gestegen. Deze temperatuurstijging wordt uiterst waarschijnlijk veroorzaakt door menselijke activiteiten - verbranden van fossiele brandstoffen, ontbossing en industriële activiteiten - waardoor broeikasgassen in de atmosfeer komen en de warmte vasthouden. De stijging van de temperatuur zet de komende decennia door. Modelberekeningen geven aan dat de gemiddelde temperatuur op aarde tussen 1990 en 2100 naar verwachting met 1,5 - 3,5 °C stijgt. De relatief snelle verandering van temperatuur brengt grote veranderingen met zich mee voor mens en milieu: smeltende ijskappen, toename van droogte- en hitteperiodes, extreme neerslag en andere effecten. Bron: klimaatverandering, samenvatting van het vijfde IPCC-assessment en een vertaling naar Nederland, KNMI en PBL, 2015.

Gevolgen voor Nederland

De gevolgen van het veranderende klimaat hebben impact op Nederland. Het wordt gemiddeld warmer, de zeespiegel zal stijgen en de neerslag in de winter neemt toe. In de zomer stijgt het aantal warme en tropische dagen. Extreme neerslag zal vaker voorkomen en tegelijkertijd ook langere perioden met minder neerslag.

En voor Goeree-Overflakkee

Door de ligging in de delta zal Goeree-Overflakkee de gevolgen van klimaatverandering naar verwachting sterker voelen dan andere delen van Nederland. Door stijging van de zeespiegel worden de waterkeringen en buitendijkse gebieden kwetsbaarder, het zout zal verder de polder intrekken en de waterkwaliteit zal afnemen. Maar naast negatieve gevolgen van de verandering van het klimaat biedt het ook nieuwe kansen. Bijvoorbeeld langere strandseizoenen en kweek van nieuwe gewassen. De gemeente Goeree-Overflakkee wil niet afwachten, maar wil weten hoe te handelen om een aantrekkelijke plek te blijven om te wonen, werken en recreëren.

Strategie en uitvoeringsagenda

In het Deltaplan Ruimtelijke Adaptatie staan maatregelen die ervoor gaan zorgen dat Nederland in 2050 waterrobuust en klimaatbestendig is ingericht. Om het proces van ruimtelijke adaptatie te versnellen en intensiveren zijn zeven ambities opgenomen (zie onderstaande figuur).

In 2018 is de gemeente Goeree-Overflakkee samen met het waterschap begonnen met de kwetsbare locaties door klimaatverandering op het eiland in beeld te brengen. (*Stresstest Goeree-Overflakkee d.d. 16 oktober 2018*). Vervolgens zijn vanaf begin 2019 gesprekken gevoerd met meerdere organisaties en belanghebbenden over de effecten van het veranderend klimaat voor Goeree-Overflakkee (*Dialogen Goeree-Overflakkee d.d. 24 februari 2020*). Daarna is gestart met onderhavige strategie en uitvoeringsagenda. Dit document helpt ons om meer gestructureerd en geprioriteerd aan de slag te gaan met klimaatadaptatie. De overige ambities voor een waterrobuuste en klimaatbestendige inrichting (meekoppelkansen benutten, reguleren en borgen, stimuleren en faciliteren en handelen bij calamiteiten) zijn verweven in de strategie en uitvoeringsagenda.

Op naar een klimaatbestendig Goeree-Overflakkee!

Leeswijzer

Hoofdstuk 2 beschrijft hoe de strategie en uitvoeringsagenda tot stand is gekomen. Hoofdstuk 3 laat de strategie voor de kernen en kijkrichtingen voor het landelijk gebied zien. Hoofdstuk 4 beschrijft hoe we de ambities waar gaan maken. Vervolgens laat hoofdstuk 5 zien wat de voorwaarden zijn voor een succesvol vervolg. In de bijlage is de uitvoeringsagenda opgenomen.



De 7 ambities van het Deltaplan Ruimtelijke Adaptatie. Bron: Deltaplan Ruimtelijke Adaptatie 2018

02 | Samenwerken aan een klimaatbestendig eiland

Totstandkoming van de strategie

Een strategie maken voor ons eiland doen we samen. De gemeente heeft het initiatief genomen en werkt hierin nauw samen met het waterschap. Samen hebben zij de grote lijnen uitgezet om vervolgens met belanghebbenden, ondernemers en bewoners invulling te geven aan de uitvoering van de strategie. Van de stresstest tot nu zijn steeds gesprekken gevoerd met verschillende organisaties om de inhoud en wensen aan te scherpen. De bewoners worden meegenomen tijdens bijeenkomsten in de afzonderlijke kernen.

Hoe hebben we samengewerkt?

De projectorganisatie was geregeld in een bestuurlijke stuurgroep, een ambtelijk opdrachtgever, een kernteam en een klankbordgroep. Het kernteam voerde de benodigde werkzaamheden uit en rapporteerde periodiek aan de ambtelijk opdrachtgever en de bestuurlijke stuurgroep. De klankbordgroep werd ingeschakeld indien betrokkenheid bij het onderwerp noodzakelijk is.

De voortgang van het Deltaplan Ruimtelijke Adaptatie (DPRA) werd aan de Bestuurlijke Tafel Ruimte, Wonen, Economie besproken. Aan deze bestuurlijke tafel nemen de gemeente, het waterschap en de provincie deel.

Een aanpak voor de kernen en voor het landelijke gebied

Op Goeree-Overflakkee is het bebouwde gebied van oudsher verweven met het landelijke gebied. De watergangen lopen bijvoorbeeld door in de bebouwde kom en maatregelen genomen in het landelijke gebied kunnen invloed hebben op de kernen en vice versa. De één kan niet zonder de ander. Hierom is besloten om een strategie op te stellen voor het hele grondgebied van Goeree-Overflakkee.

Wel kennen de bebouwde kernen en het landelijke gebied verschillende eigenaren, functies, processen, belanghebbenden en klimatologische uitdagingen. Ondanks de ruimtelijke verwevenheid vragen deze verschillen een andere benadering.





03 | Strategie en kijkrichtingen

Op dit eiland van rust en ruimte wonen, werken en recreëren mensen naar volle tevredenheid; weg van de hectiek van de stad, dichtbij alle stedelijke voorzieningen. Een blauwgroene oase van rust en ontspanning in het gebied tussen de metropolen Rotterdam en Antwerpen, waar bewoners en bezoekers graag komen en blijven (bron startnotitie omgevingsvisie Goeree-Overflakkee). En dit willen we blijven doen. Hierom zorgen we ervoor dat we ons aanpassen aan het veranderende klimaat.

Om een blauwgroene oase te zijn is het nodig om de identiteit en kwaliteit van waardevolle landschappen, cultuurhistorische elementen en dorpen te waarborgen en nieuwe ruimtelijke ontwikkelingen in balans hiermee te laten plaatsvinden. Dit kan alleen slagen als bewoners hun leefomgeving als aantrekkelijk beleven en zich er zelf mede-eigenaar van voelen. Wonen en leven in een blauwgroene oase betekent ook dat mensen alleen of samen in kunnen spelen op ontwikkelingen en zo hun kwaliteit van leven kunnen behouden of verbeteren. Mensen zijn zelfredzaam en nemen zelf initiatief. Natuurlijk kapitaal waarborgen we, zodat de bodem, het ecosysteem en de zoetwatervoorziening onze welvaart en welzijn, waaronder voedselproductie en recreatie, kunnen blijven dragen (bron startnotitie omgevingsvisie Goeree-Overflakkee). In de strategie voor de kernen en de uitdagingen voor het landelijke gebied zijn deze thema's opgenomen.

Het bebouwde gebied en het landelijke gebied kennen verschillende uitdagingen ten aanzien van klimaatadaptatie. Hierom is er een verschil in aanpak tussen de kernen en het landelijke gebied.

Het klimaatbestendig maken van de kernen is mogelijk door aanvullende activiteiten te doen in bestaande processen, systemen en organisaties. Voor het landelijk gebied is geconstateerd dat klimaatverandering op termijn zorgt voor een onhoudbaarheid; niet alles kan overal. Deze onhoudbaarheid vraagt om een verandering van verschillende systemen (transities), aanpak en processen.

Waar het voor de kernen mogelijk is om klimaatbestendigheid een richting te geven en keuzes te maken, is dit voor het landelijk gebied nog niet mogelijk. Voor de kernen zijn vijf richtingswijzers opgesteld om te komen tot klimaatbestendige kernen. Hiermee kunnen we direct aan de slag. Om in het landelijk gebied tot een toekomstbestendige inrichting te komen is een gebiedsproces nodig. De verschillende belangen, korte termijn uitdagingen en lange termijn ambities moeten bij elkaar gebracht worden.



3.1 | Vijf richtingswijzers naar klimaatbestendige kernen

Het bebouwde gebied van Goeree-Overflakkee is vooral kwetsbaar voor extreme neerslag, extreme hitte, zeespiegelstijging en een warmer klimaat. Omdat waterveiligheid is belegd in andere gremia laten wij dit hier buiten beschouwing.

Wij zien vijf richtingswijzers naar klimaatbestendige kernen:

- Naar vermogen maken bewoners, ondernemers en organisaties onze leefomgeving klimaatbestendig;
- Aanpassen aan extremer weer is samen optrekken en delen van verantwoordelijkheden;
- Bij al ons handelen vergroten we de robuustheid en veerkracht van de kernen;
- Niet alle overlast kan voorkomen worden; kwetsbare plekken accepteren we;
- Collectieve voorzieningen en vitale infrastructuren beschermen we.

A | Naar vermogen maken bewoners, ondernemers en organisaties onze leefomgeving klimaatbestendig

Iedereen op Goeree-Overflakkee moet kunnen bijdragen aan een klimaatbestendige leefomgeving, ongeacht financiële of fysieke situatie. Bijdragen kunnen plaatsvinden in de openbare ruimte en private percelen. Ook bewoners die huren of geen eigen buitenruimte hebben doen mee.

Met het aanleggen van mooie en zichtbare voorbeelden laten we zien dat klimaatbestendige maatregelen -naast nuttig- ook leuk kunnen zijn.

De gemeente en het waterschap ondersteunen actief bewonersinitiatieven die de eigen omgeving meer klimaatbestendig maken. Op deze plekken nemen de initiatiefnemers en gemeente en/of waterschap gezamenlijk de verantwoordelijkheid. Met de initiatiefnemers worden afspraken gemaakt over kosten, materialisatie en beheer. Bewoners, ondernemers en stichtingen die structureel andere bewoners willen stimuleren of plekken willen aanleggen/beheren worden door de gemeente en het waterschap gefaciliteerd.

B | Aanpassen aan extremer weer is samen optrekken en delen van verantwoordelijkheden

De verandering van het klimaat heeft gevolgen voor de kernen op ons eiland. De kernen zijn honderden jaren geleden ontstaan en gebouwd naar de klimatologische omstandigheden van weleer. Het veranderde klimaat stelt de kernen voor uitdagingen waar we eerder geen of beperkt aandacht voor hadden, zoals hitte en droogte. Met de aanleg van de riolering is altijd rekening gehouden met extreme neerslag. Maar buien worden steeds extremer en het huidige riool- en watersysteem zal op sommige plekken de neerslag niet meer adequaat kunnen verwerken met overlast en schade tot gevolg. De gemeente houdt met (her)inrichtingen expliciet rekening met het veranderende klimaat.

In de kernen is de verhouding openbare ruimte en private ruimte ongeveer 60/40. Ongeveer 60% van het grondgebied is privaat eigendom. Als we de kernen klimaatbestendig willen maken moeten we samenwerken met private eigenaren om de effecten van het veranderende klimaat te beperken of zelfs te verminderen. De gemeente kan het niet alleen....

C | Bij al ons handelen vergroten we de robuustheid en veerkracht van de kernen

Bij het klimaatbestendig maken van de leefomgeving betrekken we ook andere opgaven, zodat we de robuustheid en veerkracht van mens, dier en plant op het eiland verder vergroten. Klimaatbestendige keuzes dragen ook bij aan een gezondere leefomgeving (fysiek en mentaal), vergroten de biodiversiteit, gezonder bodemleven en circulariteit.

D | Niet alle overlast kan voorkomen worden; kwetsbare plekken accepteren we

Gemeenten en waterschappen hebben altijd alle overlast en schade door neerslag zoveel mogelijk willen beperken. Door de toename van hevige neerslaggebeurtenissen gecombineerd met keuzes van decennia terug is dit streven onhoudbaar geworden. Dit vraagt om een andere houding. Niet overal en altijd kan er in de kernen van Goeree-Overflakkee vanuit worden gegaan dat schade en overlast door extreem weer wordt voorkomen. Zowel in de openbare ruimte als bij private percelen moet duidelijk zijn dat overlast en schade kan optreden. Dit geldt niet alleen voor extreme neerslag, maar ook voor extreme droogte en hitte.

Bewoners en ondernemers op Goeree-Overflakkee mogen bij een normaal geachte gebeurtenis op bescherming rekenen waarbij overlast en schade door extreem weer niet optreedt (mits de openbare ruimte en private percelen aan redelijke normen voldoen). Als een gebeurtenis heviger is accepteren we de negatieve effecten. Het is immers onbetaalbaar en niet doelmatig om alle overlast en schade door extreem weer te voorkomen.

Voor de openbare ruimte betekent dit dat groenzones of straten onbegaanbaar kunnen zijn door kortdurend water op straat. Voor de private ruimte kan dit betekenen dat er zonder aanvullende maatregelen schade of overlast optreedt. Dit is veelal - geheel in lijn met de wettelijke hemelwaterzorgplicht- de verantwoordelijkheid van de private eigenaar.

Als bij een normaal geachte gebeurtenis overlast en schade ontstaat wordt bekeken op welke locatie klimaatbestendige maatregelen het meest doelmatig zijn, dit kan ook in de private ruimte liggen.

Voor zowel de openbare ruimte als de private percelen moet duidelijk zijn welke plekken meer en minder kwetsbaar zijn, zodat bewoners en ondernemers niet overvallen worden bij een extreme gebeurtenis en van te voren de juiste keuzes kunnen maken ter bescherming van hun objecten en terreinen. De gemeente heeft hierin een proactieve rol om deze informatie te ontsluiten.

E | Collectieve voorzieningen en vitale infrastructuren beschermen we

Ontwikkeling door extreem weer willen we beperken. Dit betekent dat collectieve voorzieningen en vitale infrastructuur bij extreme gebeurtenissen zoveel mogelijk beschikbaar blijven. Het beschermingsniveau van deze plekken en routes is hoger dan andere delen in de kernen. Voor collectieve voorzieningen betreft dit het ziekenhuis, scholen, sporthallen, kerken, buurtgebouwen, overheidsinstellingen, hulpdiensten en zorgcentra. Voor vitale infrastructuur zijn dit hoofd- en wijkontsluitingswegen, OV-routes, calamiteitsroutes, netwerken en stations voor elektriciteit, gas, data en drinkwater.

Periodiek wordt inzichtelijk gemaakt in welke mate collectieve voorzieningen en vitale infrastructuur beschermd zijn. Bij een te hoge kwetsbaarheid volgt een afweging om structurele maatregelen te nemen of om een alternatief in te zetten.



3.2 | Kijkrichtingen voor een klimaatbestendig landelijk gebied

In deze paragraaf zijn de uitdagingen voor een klimaatbestendig landelijk gebied voor Goeree-Overflakkee geschetst. De beschreven kijkrichtingen zijn ingrediënten om komende jaren met elkaar het gesprek aan te gaan over de gewenste (in)richting van het landelijk gebied.

Aanleiding van het opstellen van de kijkrichtingen zijn de huidige sterk achterblijvende waterkwaliteitsresultaten (Europese Kaderrichtlijn Water), knelpunten in de zoetwateraanvoer bij de recente perioden van droogte en de toenemende verzilting. Door klimaatverandering worden bovenstaande punten -bij een gelijkblijvend waterbeheer en landgebruik- urgenter.

Sinds de aanleg van de Deltawerken in de jaren '70 is het waterbeheer, landgebruik en de inrichting van het landelijk gebied op Goeree-Overflakkee sterk veranderd. Door het afsluiten van zee-armen en daardoor de grote beschikbaarheid van zoet water is de teelt van producten veranderd en zijn gewasopbrengsten vergroot. In 2012 is er wederom een Deltaplan vastgesteld. Dit plan vraagt aandacht voor klimaatverandering en de effecten hiervan op thema's als waterveiligheid en beschikbaarheid van zoet water. Het plan vraagt ook om aanpassing - ruimtelijke adaptatie - van ons land. Anders dan het Deltaplan van 1953 zal het huidige Deltaplan veelal uit kleinere, adaptieve veranderingen bestaan. Dit vraagt evenzeer om een zorgvuldig proces en begrip voor de vele belangen.

Het landelijk gebied van Goeree-Overflakkee is vooral kwetsbaar voor extreme droogte, extreme neerslag, zeespiegelstijging en een warmer klimaat. Omdat waterveiligheid is belegd in andere gremia richten wij ons in dit plan vooral op het land op het eiland.

Klimaatverandering zal grote gevolgen hebben voor het landelijk gebied en de verschillende functies die het herbergt. De knelpunten en kansen willen we samen met belanghebbenden in beeld brengen. Vervolgens gaan we in gesprek met elkaar over mogelijke handelingsperspectieven en de dilemma's. Pas daarna maken we keuzes en benoemen we richtingen.

In het proces dat volgt bekijken we samen met belanghebbenden:

- 1) de opgave (knelpunten en kansen);
- 2) de mogelijke handelingsperspectieven en dilemma's;
- 3) benodigde keuzes en afwegingen.

Omdat dit vraagstuk breder is dan alleen klimaatadaptatie zal binnen de uitvoeringsagenda onderdeel A verder uitgewerkt worden. B en C worden besproken in de omgevingsvisie van het waterschap en de gemeente. Vervolgens kunnen de resultaten hiervan ook via een bijgewerkte uitvoeringsagenda vervolg krijgen.

Drie kijkrichtingen

Onderstaand zijn drie kijkrichtingen beschreven voor mogelijke handelingsperspectieven. De kijkrichtingen kennen allen basisuitgangspunten zoals ook verwoord in de Nationale Omgevingsvisie (NOVI), zoals zuinig omgaan met zoet water en water (langer) vasthouden en bergen. Deze kijkrichtingen verdienen een plek in de gebiedsprocessen. Tijdens de processen kunnen ontbrekende aspecten worden toegevoegd en aanvullingen worden gedaan om een volledig beeld van belangen en afwegingen te verkrijgen. Na vaststelling van onderhavig document willen wij deze kijkrichtingen in de vervolgprocessen inbrengen.

Het aanpassen aan een veranderend klimaat vraagt om het maken van keuzes. Deze zijn in essentie terug te brengen tot technische, natuurlijk en ruimtelijke keuzes -of een combinatie hiervan. Middelen kijkrichtingen worden deze keuzes globaal geschetst en vormen hiermee een eerste aanzet tot gesprek.

A | Kijkrichting klimaatadaptatie vanuit technisch perspectief

Op en rondom Goeree-Overflakkee is goed te zien hoe we door het nemen van technische maatregelen omgaan met de dynamiek van het water. Zowel de Deltawerken als het huidige zoetwaterbeheer is een ingenieus systeem.

Klimaatverandering maakt dat de extremen toenemen. Op deze veranderingen kunnen we anticiperen door bijvoorbeeld het slimmer inlaten van water, het bufferen van water in de diepe ondergrond en optimalisatie van het (zoet)watergebruik. Voor elke uitdaging is een technische oplossing. De gevolgen van klimaatverandering gaan we voorkomen.

Het optimaliseren alleen van de huidige systemen en structuren lijkt niet voldoende om de negatieve gevolgen van klimaatverandering tegen te gaan. Bij deze technische benadering moeten nieuwe systemen (waterstructuren en/of technieken (seizoensberging/watergebruik) ingezet worden. Hiervoor zijn investeringen en aanpassingen in het waterbeheer nodig.

Overdenkingen bij deze kijkrichting: Tegen welke kosten zijn we bereid om aanpassingen te doen? En wie is bereid om welke kosten te dragen? Doen we dit regionaal, sectoraal of individueel?



B | Kijkrichting klimaatadaptatie vanuit natuurlijk perspectief

Goeree-Overflakkee is in de loop van de eeuwen gevormd tot het gebied wat het nu is. De bodem en het watersysteem gaven op natuurlijke wijze een ordening in het landgebruik. Het water-, abiotische- en biotische systeem vormden het fundament. Op sommige plekken past het huidige landgebruik beter dan op andere plekken, bijvoorbeeld door de aan- of afwezigheid van voldoende zoetwater. Door meer vanuit het natuurlijk systeem te gaan redeneren, wordt duidelijk op welke plekken bepaalde functies meer of minder logisch zijn in de toekomst. Dit kan vragen om een aanpassing van landbouw- en natuurgebieden. Lokaal kunnen natuurlijke kenmerken benut worden voor bijvoorbeeld het opslaan van zoet water in kreekkruggen of verandering van teelten. We passen ons aan aan de natuurlijke omstandigheden, zodat de negatieve gevolgen van klimaatverandering ons minder gaan raken.

Het meegaan met een meer natuurlijk systeem heeft mogelijk gevolgen voor de economische waarde van het eiland, bijvoorbeeld door vermindering van de opbrengst van gewassen en mogelijke afname van werkgelegenheid. Onduidelijk is of dit opweegt tegen de uitgespaarde kosten, bevordering van biodiversiteit of andere baten.

Overdenkingen bij deze kijkrichting: Goeree-Overflakkee is innovatief en daadkrachtig, hoe kunnen deze eigenschappen ingezet worden in dit perspectief? Hoe gaan we naar redelijkheid compenseren? Betekent dit perspectief voor de huidige generatie een 'zure appel', maar voor de volgende generaties een aantrekkelijk perspectief? Op welke wijze kom je tot keuzes waar en hoe aan te sluiten bij het natuurlijke systeem?

C | Kijkrichting klimaatadaptatie vanuit ruimtelijk perspectief

Het landelijk gebied van Goeree-Overflakkee kent veel verschillende functies. Recreatie, landbouw, wonen en natuur zijn met elkaar verweven. Dit geeft een gevarieerd beeld - met soms conflicterende belangen. Door klimaatverandering is het waarschijnlijk dat deze belangen steeds meer gaan knellen.

Door in te zetten op het sterke clusters van landbouw, wonen, natuur of recreatie wordt duidelijk welke functie in een bepaald gebied dominant is. In plaats van 'allemaal zesjes' te scoren, ontstaan robuuste en toekomstbestendige gebieden. Bij uitwerking van dit perspectief wordt duidelijk dat bij een sterk landbouwcluster, recreatie en waterkwaliteit onderschikt zijn. Op de delen waar gekozen is voor een sterk natuurcluster, zijn andere functies ondergeschikt. Op deze wijze nemen de kernkwaliteiten van gebieden toe en wordt het eenvoudiger goed om te gaan met het veranderde klimaat.

Een aanpassing in de ruimtelijke indeling van het eiland vraagt een adequaat proces en tijd. Een duidelijke en sterke visie met maatschappelijk draagvlak is nodig. De uitdaging is om met belanghebbenden tot een evenwichtige en robuuste toekomstige inrichting te komen.

Overdenkingen bij deze kijkrichting: Alle overdenkingen bij de vorige perspectieven zijn ook op dit perspectief van toepassing.

Aandachtspunten voor het vervolgproces

Naast stilstaan bij de verschillende perspectieven, zijn er ook meer algemene aspecten die bij het vervolgproces horen.

Verantwoordelijkheden

Wie heeft naar de toekomst toe welke verantwoordelijkheid over landgebruik en het waterbeheer? Is dit gecentraliseerd bij de huidige ruimtelijke ordenaars en waterbeheerders of kan het ook een mix van belanghebbenden zijn? Worden verantwoordelijkheden in relatie tot de gevraagde investeringen en beheerconsequenties anders? En hoe gaan we om met een credo als 'wie betaalt, die bepaalt'?

Flexibiliteit en doorlooptijd

Dat het klimaat verandert is een gegeven. Echter de snelheid van de verandering is een onzekerheid. Hoe flexibel zijn de te ontwikkelen perspectieven als het gaat om het tijdig anticiperen op toekomstige onzekerheden? Verandering van het watersysteem of landgebruik kan gemakkelijk meer dan een decennium in beslag nemen. Dit vraagt dus om vooruit kijken, daadkracht en volharding. We moeten voorkomen dat processen pas in gang worden gezet als de gevolgen van klimaatverandering al (te) groot zijn.

Proces

Wie of wat is nodig om de volgende stappen te maken? En daarbij beseffende dat onderdelen van de perspectieven kunnen knellen met lokale, nationale en Europees gemaakte afspraken en belangen van verschillende sectoren. Wat is nodig om tot een visie te komen wat maatschappelijk draagvlak heeft en technisch, ruimtelijk, financieel, juridisch en organisatorisch uitvoerbaar is?

Niet kiezen

Het niet maken van een keuze is ook een keuze. Maar klimaatverandering gaat gewoon door met de bijbehorende effecten. De vraag is dus of we ons laten verrassen door de negatieve effecten van klimaatverandering of dat we tijdig anticiperen?

04 | Van ambitie naar doen

Door het beschrijven van de strategie en kijkrichtingen in het vorige hoofdstuk is duidelijk welke ambitie er ligt voor ons eiland. In dit hoofdstuk laten we zien hoe we vanuit deze ambitie aan de slag gaan.

Steeds aanpassen

Het anticiperen op klimaatverandering is een proces voor de komende decennia. Omdat we nog niet goed weten wat er op ons afkomt zullen we steeds moeten aanpassen aan de nieuwste inzichten. Dit betekent dat het opstellen van stresstesten, het uitvoeren van risicodialogen en het opstellen van activiteitenplannen een cyclisch karakter kent. We houden het voorstel vanuit het Deltaprogramma om een 6-jaarlijkse cyclus te hanteren hierin.

Steeds een andere rol

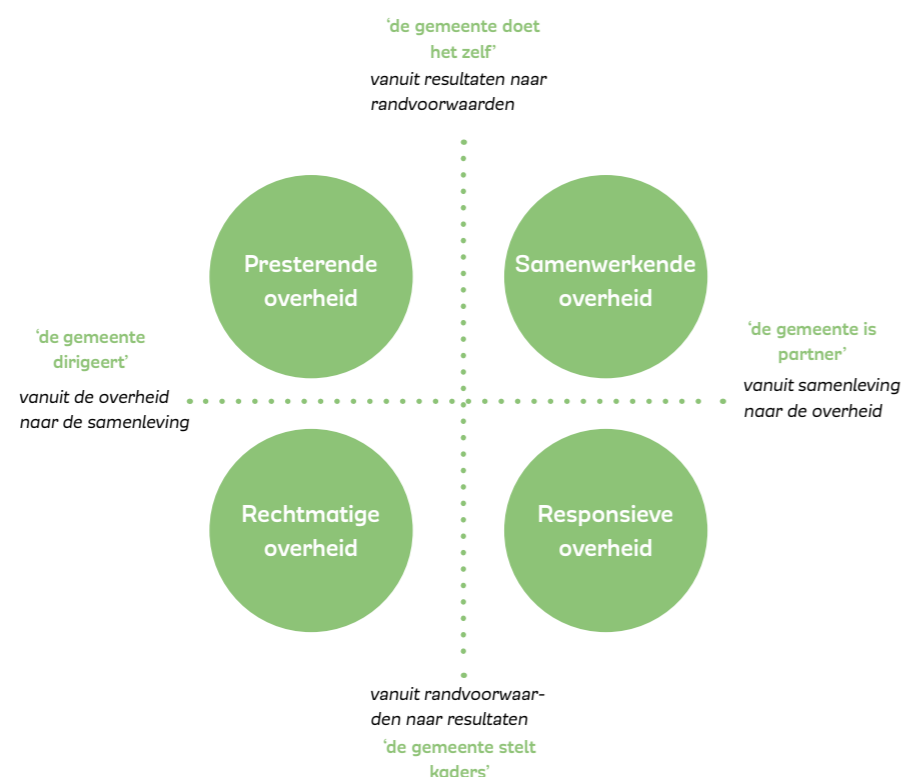
Bij het uitvoeren van de benodigde activiteiten is het van belang dat gemeente en waterschap steeds opereren vanuit verschillende rollen (zie schema). Vanuit de rol van de 'rechtmatige overheid' stellen we randvoorwaarden en kaders die we vastleggen in regels en communiceren naar de samenleving. Als 'presterende overheid' hebben we een voorbeeldfunctie: de openbare ruimte, watergangen en gebouwen moeten ook de uitstraling en ambitie hebben die we van de gemeenschap vragen. Van ons mag verwacht worden dat we –

in een daarbij behorend tempo –het goede voorbeeld geven. Vanuit dat goede voorbeeld kan enthousiasme ontstaan door particulieren, stichtingen en ondernemers. Als overheid kunnen we het 'niet meer alleen'. We moeten samenwerken om onze doelen te bereiken. Vanuit de rol 'samenwerkende overheid' maken we Goeree-Overflakkee –vanuit een positieve grondhouding- toekomstbestendig en klimaatadaptief. Elke rol kent andere activiteiten. In de volgende paragraaf zijn sporen beschreven die passen bij de verschillende rollen.

Er zijn zes sporen waar we op inzetten:

- bewustwording vergroten
- stimuleren tot handelen
- delen van verantwoordelijkheden
- fysieke maatregelen nemen
- regels en kaders opstellen
- vastleggen en meten

In de uitvoeringsagenda (bijlage A) zijn per spoor de bijbehorende activiteiten beschreven.



Bron: NSOB (Nederlandse School voor Openbaar Bestuur) bewerkt

A | Bewustwording vergroten

Vergroten van de bewustwording is bedoeld voor de inwoners, stichtingen en ondernemers op Goeree-Overflakkee. Op het moment dat je weet wat er rondom je heen gaande is, vergroot dit de acceptatie voor maatregelen in je directe omgeving. En het is een voorwaarde om – op termijn – ook zelf tot actie over te gaan. Bij deze activiteiten is samenwerking met communicatieafdelingen van gemeente, waterschap en andere organisatie een zwaartepunt. Ook de lokale media en partners zijn nodig voor het succes.

B | Stimuleren tot handelen

Het moet voor bewoners en ondernemers eenvoudig zijn om aan de slag te gaan met het klimaatbestendig maken van de directe leefomgeving. De uitdaging is hoe we bepaalde beperkingen reduceren of wegnemen om daadwerkelijk op eigen terrein aan de slag te gaan. Hierbij kan het helpen als er vanuit overheden een extra stimulans is om aan de slag te gaan door bijvoorbeeld het beschikbaar stellen van subsidies, materiaal en menskracht.

C | Delen van verantwoordelijkheden

Klimaatadaptatie en omgaan met extreem weer is een verantwoordelijkheid die ligt bij bewoners, ondernemers, organisaties en overheden. Het gezamenlijk nemen van verantwoordelijkheden vraagt om ruimte, energie en afspraken. Dit betekent dat bestaande structuren en kaders wellicht opnieuw gedefinieerd moeten worden. De activiteiten onder dit spoor hebben de eerste jaren een sterk verkennend en innovatief karakter, met als doel om een situatie te creëren die aansluit bij de wensen en behoeften van de toekomstige samenleving.

D | Fysieke maatregelen nemen

De gemeente en het waterschap beheren de openbare ruimte. Er vinden regelmatig werkzaamheden plaats. Soms zijn deze klein en beperkt van omvang en andere keren gaat het om reconstructies van hele buurten. Het is verstandig om met deze werkzaamheden klimaatadaptatie mee te koppelen. Straten leggen we aan voor 20-40 jaar en riolering voor 60 jaar. Als we nu iets realiseren in een straat of buurt, komen we er met grotere werkzaamheden pas weer in 2040 (of in het geval van riolering 2080). Dit vraagt van overheden om –ook vanuit een voorbeeldfunctie- nu klimaatadaptatie op te nemen in projecten.

E | Regels en kaders opstellen

Klimaatadaptatie heeft formele bestendiging nodig in regels en kaders. Hiermee wordt duidelijkheid gegeven aan bewoners, ondernemers en initiatiefnemers hoe aan klimaatadaptatie invulling gegeven dient te worden. Het is hierbij van belang dat gemeente en waterschap samen regels en kaders opstellen die elkaar versterken en geen tegenstrijdigheden kennen. Ruimtelijk en juridisch zal bepaald moeten worden op welke momenten je doelvoorschriften of middelenvoorschriften maakt, en welk instrument het beste past bij de beoogde verandering.

F | Vastleggen en meten

Het is belangrijk om met enige regelmaat te bepalen hoe kwetsbaar Goeree-Overflakkee is voor klimaatverandering. Op basis van ontwikkelingen op Goeree-Overflakkee en bijgestelde scenario's van het klimaat is het essentieel om de stresstest van 2018 over een aantal jaar te actualiseren en te blijven actualiseren. Op basis van de nieuwe uitkomsten is bijstelling van de aanpak van klimaatadaptatie mogelijk gewenst.



De Provinciale Uitvoeringsagenda klimaatadaptatie en kansen voor ons eiland

De provincie Zuid-Holland heeft onlangs de provinciale Uitvoeringsagenda klimaatadaptatie 2021 - 2023 vastgesteld (Klimaatbestendig en waterrobuust inrichten van Zuid-Holland d.d. februari 2021). Een aantal van de genoemde activiteiten zijn goed passend op Goeree-Overflakkee. Onderstaand zijn de meest relevante maatregelen genoemd.

Stimuleren van groene daken op en drinkwatertappunten bij OV-haltes in Zuid-Holland

In de OV-concessie van Zuid-Holland zijn er iets meer dan 3000 haltes. Een deel daarvan (ongeveer 13%) ligt langs provinciale wegen en wordt door Provincie Zuid-Holland zelf beheerd. Wij werken nog aan een halteverbeterplan behorend bij onze haltevisie, waarin ook het toevoegen van duurzaamheidsmaatregelen wordt aanbevolen. Wegbeheerders in Zuid-Holland kunnen op basis van deze visie voor hun eigen haltes verbeterplannen opstellen en uitvoeren.

Een aantal maatregelen die in die visie worden voorgesteld, draagt ook bij aan het klimaatbestendig en waterrobuust inrichten van Zuid-Holland. Zo is het toevoegen van drinkwater-tappunten op drukke OV knooppunten – bedoeld om nuttigen van frisdranken en gebruik van wegwerpplastic tegen te gaan – ook een welkome voorziening in het tegengaan van hittestress. Voor haltes in steden/verhard gebied wordt gewezen op de mogelijkheid van het toevoegen van een groen sedum dak opabri's. Dit draagt bij aan het opnemen van fijnstof en vergroten biodiversiteit, maar voegt ook extra opvang van regenwater en verkoeling toe. Wanneer wij als Zuid-Holland onze eigen haltes aanpakken, zullen wij het toepassen van dergelijke maatregelen ok overwegen.

Stimuleren van meer groen op bedrijventerreinen

Een derde van de Zuid-Hollandse economie speelt zich af op bedrijventerreinen. Bedrijventerreinen zijn kwetsbaar voor met name hittestress door de versteende omgeving, veel opwarmende platte daken en weinig groen en schaduw. Daarom werken wij aan een programmering Groene en gezonde bedrijventerreinen en stimuleren wij via onze subsidieregeling Duurzaamheid op bedrijventerreinen samenwerkingsverbanden van bedrijven om toe te werken naar toekomstbestendige bedrijventerreinen en daarbij in te zetten op energietransitie, klimaatadaptatie en verduurzaming. Het toevoegen van groen tegen hitte maakt daar onderdeel van uit.

Daarnaast zullen wij in deze collegeperiode drie kleinere voorbeeldprojecten concreet ondersteunen bij het realiseren van vergroening en klimaatadaptatie. We starten met een groenproject op bedrijventerrein Roomburg Leiden.

Klimaatbestendig en waterrobuust beheer van groene en blauwe natuur

Via beheersubsidies en faciliteren van samenwerking en kennisuitwisseling met natuurbeheerders, sturen wij op de uitvoering van het beheer in bestaande natuurgebieden. Klimaatadaptatie wordt daar standaard onderdeel van. Zo dragen wij in deze collegeperiode binnen de bestaande begroting bij aan het klimaatbestendig en waterrobuust maken van onze natuurgebieden, voorkomen we teruggang van de biodiversiteit en verbeteren wij de kwaliteit.

Extra investeringsimpuls Programma Natuur integraal benutten

Vanuit het Rijk verwachten wij de komende jaren extra middelen te ontvangen ten behoeve van investeringen in natuurherstel binnen natuurgebieden en het versterken van natuur buiten de natuurgebieden. Deze middelen maken o.a. onderdeel uit van de landelijke aanpak stikstof waardoor de inzet van de middelen ook de focus op stikstofgevoelige natuur heeft. Over de totale omvang van die middelen (bijna 3 miljard tot 2030) hebben provincies en Rijk eind 2020 een akkoord bereikt. Voor de middelen die ten goede gaan komen aan Zuid-Holland, stellen wij samen met onze groene partners een Zuid-Hollands Programma Natuur op. Daarnaast wordt een Agenda Natuurinclusief uitgewerkt met daarin maatregelen ten behoeve van een natuurinclusieve samenleving in brede zin. Hiervoor zijn overigens nog geen financiën door het Rijk vrijgemaakt. Waar mogelijk zullen wij de investeringen ten behoeve van natuur óók laten bijdragen aan het versterken van de natuurlijke klimaatbuffers voor waterberging en -buffering, verkoeling en terugdringen CO₂-emissies uit veen.

Natuurlijke klimaatbuffers versterken

Komende collegeperiode onderzoeken we of bij al bestaande en nieuwe natuurontwikkelingen óók een versterking van de klimaatadaptatieve functie willen of kunnen realiseren voor de omgeving. Bijvoorbeeld als overloopgebied ter ontlasting van het regionale watersysteem, voor zoetwaterbuffering tegen verzilting, als toegankelijke koelte voor stadsbewoners of verdediging tegen overstromingsrisico's. Het onderzoek geeft op basis van de al uitgevoerde klimaatstresstesten inzicht in welke ecosysteemdienst we waar het hardst nodig hebben. En wat ervoor nodig is aan mogelijke extra maatregelen, inrichtingseisen of investeringsbudget om het aanbod beter te laten aansluiten op de lokale opgaven.





05 | Voorwaarden voor een succesvol vervolg

Onderhavig document is een eindproduct van ruim tweeënhalf jaar samenwerken. Maar meer nog dan een afronding van een fase, is het de start van een nieuwe periode. Een periode die samenwerking vraagt tussen gemeente, waterschap, provincie, organisaties, ondernemers en inwoners op Goeree-Overflakkee. Vanuit de beschreven ambities en kijkrichtingen maken we stappen naar een toekomstbestendig Goeree-Overflakkee. Om de stappen te kunnen zetten, moeten we ons bewust zijn dat er bepaalde voorwaarden essentieel zijn. Deze voorwaarden –als het ware een ‘risicoparagraaf klimaatadaptatie- geven we in dit hoofdstuk mee.

Continuïteit en draagvlak

Het aanpassen aan het veranderende klimaat is geen proces van een paar jaar, maar van de komende decennia. Zeker in de eerste jaren is het van belang de urgentie van klimaatadaptatie uit te dragen. Dit uitdragen moet vanuit de overheid zowel politiek als ambtelijk gebeuren. Daarbij hoort, zeker in de eerste jaren, een continuïteit in de afspraken en werkwijze. Afstemming tussen partners op verschillende niveaus is van belang. Dit betreft zowel afstemming tussen overheden – bestuurlijk en ambtelijk – als partners zoals zorginstellingen, woningcorporaties, belangengroepen en (lokale) stichtingen. Ook zal klimaatadaptatie onderdeel moeten worden van het dagelijks denken en doen van individuele bewoners en ondernemers op Goeree-Overflakkee.

Capaciteit en financiële middelen

Binnen de gemeente en het waterschap is het van belang dat afdelingen en medewerkers het onderwerp klimaatadaptatie onderdeel maken van de reguliere werkzaamheden, beleid en processen. De activiteiten rondom klimaatadaptatie worden zoveel mogelijk uitgevoerd binnen de bestaande formatieplekken van de organisaties. Vanuit het urgentiebesef van klimaatadaptatie is ambtelijke formatie bij het waterschap en de gemeente in de afgelopen jaren georganiseerd. Deze formatie wordt de komende jaren gecontinueerd.

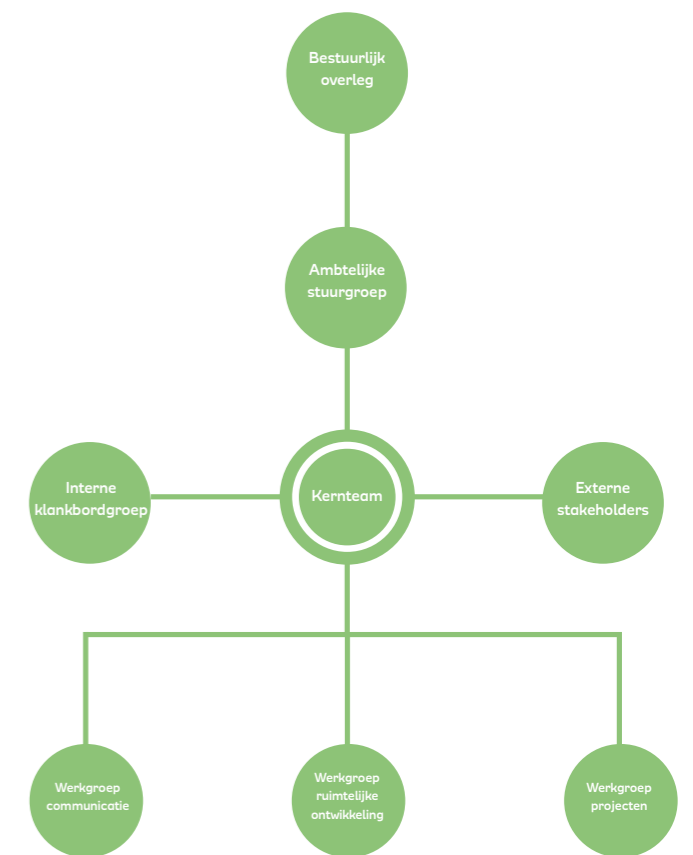
Naast het zoveel mogelijk borgen van klimaatadaptatie in reguliere processen zijn op sommige onderdelen extra inspanningen nodig. Om producten te ontwikkelen en processen te organiseren die (nog) buiten de reguliere werkzaamheden vallen is voorzien dat jaarlijks € 50.000 vanuit de gemeente en € 20.000 vanuit het waterschap noodzakelijk is. Wanneer we uitgaan van de huidige beschikbare capaciteit, de intentie om klimaatadaptatie in reguliere werkzaamheden op te nemen en het jaarlijkse budget van € 70.000 kunnen alle activiteiten genoemd in bijlage A uiterlijk 2024 starten.

Het realiseren van projecten is geen onderdeel van de uitvoeringsagenda. De gemeente Goeree-Overflakkee heeft vanuit het programma stedelijk water jaarlijks € 200.000 beschikbaar voor klimaatadaptatieve investeringen. Waterschap Hollandse Delta heeft (momenteel) geen financiële mogelijkheden om structureel te investeren in klimaatadaptatie op Goeree-Overflakkee. Via een bestuurlijk besluit, met de daarbij behorende procedures, is het mogelijk om financiële middelen aan te vragen voor projecten. Aandachtspunt hierbij is dat de proceduretijd vaak niet gelijk loopt met het tempo van de initiatiefnemers.

Organisatiestructuur

Om vanuit de gemeente en het waterschap de continuïteit te behouden is het essentieel dat bestuurlijk en ambtelijk klimaatadaptatie verankerd is. De organisatie bestaat uit een ambtelijk kernteam waar vanuit de verschillende activiteiten rondom klimaatadaptatie gecoördineerd worden. Twee maal per jaar informeert het kernteam de ambtelijke stuurgroep over de voortgang en de dilemma's. Vervolgens vindt er jaarlijks bestuurlijk overleg plaats over de voortgang van klimaatadaptatie op Goeree-Overflakkee. Tijdens het bestuurlijk overleg worden de voortgang, uitvoering, financiën en planning van de activiteiten besproken. Ook wordt bepaald of aanpassing van de koers door interne of externe ontwikkelingen gewenst is. Tijdens dit overleg worden besluiten ten aanzien van klimaatadaptatie op Goeree-Overflakkee genomen.

Voor (ongevraagd) advies laat het kernteam zich bijstaan door een interne klankbordgroep en externe stakeholders. Aansluiting bij de omgevingsvisie en de gebiedsprocessen vindt via reeds bestaande gremia plaats. Rondom het kernteam gaan werkgroepen aan de slag met klimaatadaptatie. In alle groepen en teams zijn het waterschap en de gemeente vertegenwoordigd. De onderstaande figuur geeft de organisatiestructuur weer.



Schema organisatiestructuur

Bijlage A | Uitvoeringsagenda

In hoofdstuk 4 zijn de zes sporen beschreven die we volgen voor het klimaatbestendig maken van Goeree-Overflakkee. Onderstaand is per spoor aangegeven welke activiteiten hierbij horen.

A | BEWUSTWORDING VERGROTEN

Vergroten van de bewustwording en vaardigheden ontwikkelen is bedoeld voor de inwoners, stichtingen en ondernemers op Goeree-Overflakkee. Op het moment dat je weet wat er rondom je heen gaande is, vergroot dit de acceptatie voor maatregelen in je directe omgeving. En het is een voorwaarde om – op termijn – ook zelf tot actie over te gaan. Bij deze activiteiten is samenwerking met communicatieafdelingen van gemeente, waterschap en andere organisatie een zwaartepunt. Ook de lokale media en partners zijn nodig voor het succes.

A1 | Bewustwording klimaatadaptatie vergroten bij bewoners, ondernemers en organisatie

Wat?

Inzetten op het vergroten van de kennis over klimaatverandering en klimaatadaptatie op Goeree-Overflakkee. Hiervoor gebruiken we mediamomenten, interviews en (tuin)tips rondom klimaatbestendige maatregelen. Goede verhalen en mooie voorbeelden delen we op verschillende manieren manier. In sommige gevallen heel gericht op een bepaalde plek en in andere situaties voor een breed publiek. We geven inwoners en ondernemers tips wat mogelijk is.

Hoe?

- Vanuit Klimaatkrachtig Goeree-Overflakkee en het waterschap structureel aandacht geven aan communicatie
- Minimaal 3x per jaar een goed voorbeeld delen in lokale media en op de eigen website
- Bijeenkomsten organiseren voor alle kernen vanuit Klimaatkrachtig Goeree-Overflakkee

A2 | Actief communiceren dat overlast en schade door extreem weer mogelijk is

Wat?

Eigenaren en bewoners moeten zich ervan bewust zijn dat overlast en schade door extreem weer mogelijk is. Het besef vraagt om enerzijds generieke communicatie en anderzijds om gerichte communicatie op de plekken die kwetsbaar zijn voor bepaalde typen extreem weer.

Hoe?

- Kaarten beschikbaar stellen met meest kwetsbare locaties
- Jaarlijks twee gesprekken op locatie om de kwetsbaarheid onder de aandacht te brengen

A3 | Inzetten op gedragsverandering om de zelfredzaamheid te vergroten

Wat?

Bij extreem weer, met name tijdens perioden van hitte, is gedragsverandering belangrijk om negatieve gevolgen te verminderen. Door anders te handelen neemt de kwetsbaarheid van individuen af bij extreem weer. Om verandering van gedrag te bereiken is voorlichting belangrijk. Bij bepaalde doelgroepen zoals jonge kinderen, mentaal kwetsbare en ouderen is samenwerking met organisaties vereist om doelmatig de zelfredzaamheid te vergroten.

Hoe?

- Opstellen lokaal hitteplan met partners (GGD en lokale organisaties)
- Samen met Klimaatkrachtig Goeree-Overflakkee de gedragscomponent uitwerken

B | STIMULEREN TOT HANDELEN

Het moet voor bewoners en ondernemers eenvoudig zijn om aan de slag te gaan met het klimaatbestendig maken van de directe leefomgeving. De uitdaging is hoe we bepaalde beperkingen reduceren of wegnemen om daadwerkelijk op eigen terrein aan de slag te gaan. Hierbij kan het helpen als er vanuit overheden een extra stimulant is om aan de slag te gaan door bijvoorbeeld het beschikbaar stellen van subsidies, materiaal en menskracht.

B1 | Bewoners, ondernemers en organisaties ondersteunen

Wat?

Er zijn vele redenen waarom mensen en organisaties wel iets willen doen, maar uiteindelijk toch niet tot actie overgaan. Om als gemeente en waterschap net een extra zetje te geven om toch tot actie over te gaan zijn er verschillende activiteiten die dit positief kunnen beïnvloeden. Een tegemoetkoming in de kosten, in de vorm van subsidie. Maar ook het ophalen van tegels is een activiteit die het vervangen van tegels voor beplantingen eenvoudiger maakt.

Hoe?

- Subsidie gemeente voor afkoppelen en vergroenen (€ 50.000 per jaar) van privaat terrein
- Subsidie klimaatadaptatie waterschap Hollandse Delta 2021 (naar verwachting voorjaar 2021 actueel)
- 2x per jaar ophalen tegels bij particulieren die gekozen hebben voor een groene(re) inrichting
- Stimuleren van innovaties in de agrarische sector (bron: Startnotitie omgevingsvisie Goeree-Overflakkee)

B2 | Scholen en bedrijven stimuleren om met leerlingen en medewerkers (gevel)tuinen aan te leggen

Wat?

Van oudsher zijn schoolpleinen en terreinen bij bedrijven veelal erg verhard. Gelukkig zijn er op Goeree-Overflakkee ook positieve voorbeelden van groene en klimaatbestendige schoolpleinen en bedrijventerreinen. Ondernemers die aangeven 'groen' te zijn, willen we uitdagen om dat ook te laten zien op hun terreinen. Bij voorkeur wordt het aanleggen van het groen samen met de medewerkers gedaan, zodat ook zij vaardigheden ontwikkelen (en dit ook thuis gaan doen). Bij scholen vinden we het educatieve karakter van het realiseren van een groen(er) schoolplein belangrijk. Jong gedaan (en gezien) helpt mee om ook later bewuste duurzame keuzes te maken.

- Stimuleringsregeling gemeente voor groene schoolpleinen (totaal bedrag van € 50.000 voor 2021 en 2022)
- Informatiepakket ondernemers voor vergroenen locaties

B3 | Aansluiten bij bestaande initiatieven, zoals NLdoet, dag van de duurzaamheid en burendag

Jaarlijks zijn er verschillende momenten waarbij nationaal of lokaal aandacht is voor sociale activiteiten, biodiversiteit of duurzaamheid. Aan de slag gaan met klimaatadaptatie door vergroening kan goed aansluiten bij beoogde doelstellingen van deze momenten. Veelal is in de kernen bekend welke mensen de dragende krachten zijn van dergelijke activiteiten. Het aanpakken van saaie stenige plekken in kernen en wijken geeft hierbij trots en vergroot de groene uitstraling. Vanuit gemeente en waterschap kan met klimaatadaptatie aangesloten worden bij deze activiteiten door informatie te verstrekken, hulp te bieden (handjes en kennis), materialen beschikbaar te stellen en ruimte te bieden in de regels (voor materialisatie, aanleg en beheer).

Hoe?

- In beeld brengen op welke momenten 'klimaatadaptatie' aan wil sluiten bij initiatieven
- Informatie geven en gesprekken voeren om kansrijke plekken en initiatieven te vinden
- Jaarlijks, gezamenlijk met de omgeving, 1 tot 3 locaties met elkaar aanpakken

C | DELEN VAN VERANTWOORDELIJKHEDEN

Klimaatadaptatie en omgaan met extreem weer is een verantwoordelijkheid die ligt bij bewoners, ondernemers, organisaties en overheden. Het gezamenlijk nemen van verantwoordelijkheden vraagt om ruimte, energie en afspraken. Dit betekent dat bestaande structuren en kaders wellicht opnieuw gedefinieerd moeten worden. De activiteiten onder dit spoor hebben de eerste jaren een sterk verkennend en innovatief karakter, met als doel om een situatie te creëren die aansluit bij de wensen en behoeften van de toekomstige samenleving.

C1 | Kaders ontwikkelen voor bewonersinitiatieven in de openbare ruimte

Wat?

De huidige ruimtelijke grenzen zijn heel duidelijk; er is private ruimte en openbare ruimte. In de openbare ruimte heeft de gemeente (en andere overheden) de verantwoordelijkheid voor kwaliteit, veiligheid en uitstraling. Deze duidelijke en 'harde' grenzen, nodigen niet uit om als inwoner verantwoordelijkheid te nemen voor de directe leefomgeving. Veel meer dan nu het geval is moet er ruimte komen voor bewonersinitiatieven die gaan over vergroening (en klimaatadaptatie) in de openbare ruimte. Het vergroenen/ beplanten van boomspiegels en aanleggen van geveltuinen kan met generieke regels gegeven worden. Als het om straten en pleinen gaat, is het veel meer van belang dat bijvoorbeeld een minimale breedte van een trottoir overblijft of bepaalde functies mogelijk zijn. Bij grotere initiatieven in de openbare ruimte worden met initiatiefnemers specifieke afspraken gemaakt over participatie, ontwerp, materialisatie, kosten en beheer.

Hoe?

- Bepalen wat onder welke voorwaarden mogelijk is
- Uitwerken aanpak voor groene en klimaatbestendige initiatieven in de openbare ruimte

C2 | Een netwerk opzetten of beweging creëren van ambassadeurs

Wat?

In de gemeente, kernen en wijken zijn veelal dezelfde mensen actief op een bepaald onderwerp of een bepaalde plek. Deze groep betrokken en actieve mensen zijn waardevol voor de leefbaarheid in de kernen en wijken. Klimaatadaptatie, met veelal een positief effect op vergroening en biodiversiteit, is een onderwerp wat zich goed leent om in een netwerk of beweging op te zetten. Met relatief kleine inspanningen en middelen kan een groot resultaat worden geboekt. Maar ook grotere initiatieven met meer impact zijn mogelijk. Het opzetten van een netwerk, het creëren van een beweging of het benoemen van ambassadeurs kan helpen om klimaatadaptatie sterker te verankeren in de kernen en wijken. Mensen (bewoners, ondernemers, professionals, ambtenaren en amateurs) kunnen rondom het thema klimaatadaptatie elkaar inspireren en uitdagen om op een positieve manier 'de schouders eronder te zetten'. Samen met de andere thema's van Klimaatkrachtig Goeree-Overflakkee en de ambities uit de startnotitie omgevingsvisie is een grote meerwaarde mogelijk.

Hoe?

- Aansluiting zoeken bij de netwerkaanpak van het waterschap
- Verkennen, door gesprekken, welke behoefte er is vanuit de samenleving en gemeente
- Bij positieve geluiden de ruimte maken en capaciteit organiseren voor de eerste activiteiten
- Folder "Huisje, boompje beter" uitdelen aan lokale hoveniers en ondernemers

C3 | Met organisaties (bestuurlijke) afspraken maken over hoe zij gaan bijdragen aan een klimaatbestendige leefomgeving *Wat?*

Er zijn op Goeree-Overflakkee verschillende organisaties actief die een bijdrage kunnen leveren aan klimaatadaptatie. Deze organisaties zijn verschillend in doelstelling en omvang. Stichtingen en verenigingen draaien veelal met vrijwilligers, terwijl zorgpartijen, NUTS-partijen en woningcorporaties een wettelijk taak hebben. De kracht van de organisaties is dat ze een netwerk, bereik, doelgroep en invloed hebben die anders is dan dat van overheden. Op basis van wederkerigheid is het prima mogelijk om met organisaties afspraken te maken hoe zij klimaatadaptatie vorm en inhoud geven. Afhankelijk van de situaties betekent dit mogelijk dat de gemeente en het waterschap een stukje ruimte, aandacht of middelen beschikbaar stellen. Concreet kan het gaan om gezamenlijke campagnes, informatieavonden organiseren, afspraken maken over leer-werktrajecten of initiatieven (eerder) afstemmen.

Hoe?

- Klimaatadaptatie onderdeel maken van de prestatieafspraken met Oost West Wonen
- Inventariseren welke organisaties samen willen werken met betrekking tot klimaatadaptatie

C4 | Gebiedsproces landelijk gebied

Wat?

Voor het landelijk gebied is een gebiedsproces nodig om gezamenlijk te bepalen hoe de (klimaatadaptatieve) toekomst van Goeree-Overflakkee eruit ziet en hoe deze vorm te geven. In dit document zijn vanuit klimaatadaptatie drie kijkrichtingen geschetst, wat een basis kan zijn voor gesprekken met organisaties en belanghebbenden. De uitdaging van het landelijk gebied is groter dan klimaatadaptatie alleen. Het veranderende klimaat is wel een ingrediënt wat een significante plek moet krijgen in de te nemen stappen. Vanuit het Deltaprogramma Zoetwater en de Zuidwestelijke Delta is ook aandacht voor de toekomstbestendigheid van Goeree-Overflakkee.

Hoe?

- Gevolgen en opgaves voor droogte, hitte, overstromingen en verzilting voor het landelijk gebied beter in beeld brengen
- Inzichtelijk maken wat klimaatverandering betekent voor waterbeschikbaarheid, gewaskeuze, etc.
- In gesprek met belanghebbenden in het gebied, zoals natuur – en recreatieorganisaties, landbouworganisatie (LTO), drinkwaterbedrijf
- Onderzoeken waar ruimte is en kansen liggen voor oplossingen
- Onderzoeken hoe organisaties en eigenaren elkaar kunnen versterken in het zoeken naar oplossingen
- Samen met belanghebbenden de kijkrichtingen bespreken, aanscherpen en verrijken
- Inbrengen van de klimaatbestendige kijkrichtingen in gebiedsprocessen
- Duidelijk omschrijven wie waar verantwoordelijk voor is en actie onderneemt. Dit ligt niet alleen bij de gemeente en het waterschap

C5 | Actief communiceren dat (het voorkomen) overlast en schade door extreem weer ook eigen verantwoordelijkheid is

Wat?

Nog te vaak wordt bij overlast en schade naar de overheid gekeken. Eigenaren en bewoners moeten zich ervan bewust zijn dat niet alle overlast en schade te voorkomen is en dat de verantwoordelijkheid voor maatregelen ook ligt bij eigenaren van private percelen. Het besef van gedeelde verantwoordelijkheden vraagt om enerzijds generieke communicatie en anderzijds om gerichte communicatie op de plekken die kwetsbaar zijn voor bepaalde typen extreem weer.

Hoe?

- Inzichtelijk maken wie welke verantwoordelijkheden heeft met betrekking tot (grond)water
- Verantwoordelijkheden communiceren met eigenaren en bewoners

D | FYSIEKE MAATREGELEN NEMEN

De gemeente en het waterschap beheren de openbare ruimte. Er vinden regelmatig werkzaamheden plaats. Soms zijn deze klein en beperkt van omvang en andere keren gaat het om reconstructies van hele buurten. Het is verstandig om met deze werkzaamheden klimaatadaptatie mee te koppelen. Straten leggen we aan voor 20-40 jaar en riolering voor 60 jaar. Als we nu iets realiseren in een straat of buurt, komen we er met grotere werkzaamheden pas weer in 2040 (of in het geval van riolering 2080). Dit vraagt van overheden om -ook vanuit een voorbeeldfunctie- nu klimaatadaptatie op te nemen in projecten.

D1| In de projectbrief klimaatadaptatie expliciet opnemen

Wat?

Als duidelijk is welke openbare ruimte aan vervanging toe is, wordt er een project gedefinieerd. Een project heeft altijd een inhoudelijke scope en projectgrenzen. De beheerder(s) geven in een nota van uitgangspunten, programma van eisen en in projectbrieven mee waarin de nieuwe situatie moet voldoen. Onderdeel van de documenten is de ambitie en invulling ten aanzien van klimaatadaptatie. Hiermee wordt geborgd dat in het proces klimaatadaptatie tijdig en structureel een plek krijgt bij investeringen. Uiteindelijk moet het hiermee eenvoudiger worden om klimaatadaptatie regulier mee te nemen in alle eigen projecten.

Hoe?

- In verschillende projectfasen klimaatadaptatie als thema meenemen
- Bepalen welk detailniveau en urgentie meegegeven wordt in de projectbrieven

D2| Principes en materialen opnemen in de Leidraad Inrichting Openbare Ruimte

Wat?

De gemeente Goeree-Overflakkee werkt – net als de meeste gemeenten – met een Leidraad Inrichting Openbare Ruimte (LIOR). De LIOR zorgt voor eenduidige keuzes in ontwerp en materialisatie van de openbare ruimte. Om eenvoudiger klimaatadaptatieve keuzes te maken, is het van belang dat het LIOR hiermee wordt uitgebreid. Een voorbeeld van een te maken keuze is het afwateren van een weg naar een berm met watergang; welke (eenduidige) keuze maak je voor de opsluitband? Een ander voorbeeld is waterpasserende verharding; hier zijn heel veel soorten van, met verschillende kenmerken en beheerconsequenties. Aanvullingen en aanpassingen in het LIOR zorgen voor een eenduidige toepassing van klimaatadaptatie in projecten en eenduidigheid in beheer.

Hoe?

- Inventariseren welke onderdelen in het LIOR aangepast moeten worden
- Uitwerken en vastleggen aanpassingen LIOR

D3 | Klimaatbestendige groenstructuren en beplantingskeuzes

Wat?

Het veranderende klimaat heeft invloed op groenstructuren en beplantingskeuzes. Met name voor bomen, met een gewenste levensduur van minimaal 30 jaar, is het wenselijk om nu de juiste soortkeuzes te maken. Voor heesters en vaste planten -met veelal een kortere levensduur- moet specifiek naar de kwetsbaarheid van de plek gekeken worden. Dit kan betekenen dat er beplantingen toegepast wordt die meer droogte- en/of waterbestendig zijn. Ook de wens voor vergroting van de biodiversiteit is een punt van aandacht. De kans op nieuwe of meer allergieën vraagt om een grote variatie van het groen, om de kwetsbaarheid voor plantziektes te reduceren. Het aanplanten van bomenrijen met meerdere soorten kan voorkomen dat door klimaatverandering of ziekten, een hele groenstructuur plots verdwijnt.

Hoe?

- Vastleggen hoe Goeree-Overflakkee invulling geeft aan klimaatadaptatieve groenstructuren
- Experimenteren met beplanting op locaties die kwetsbaar zijn voor neerslag en droogte

D4 | Aanvraag financiële middelen projecten Deltaprogramma Ruimtelijke Adaptatie (Impulsregeling Klimaatadaptatie)

Wat?

Vanuit het Deltaprogramma Ruimtelijke Adaptatie is er voor de werkregio Goeree-Overflakkee een financiële bijdrage beschikbaar voor realisatie van projecten. De bijdrage in de investering is 33% van het klimaatadaptatieve deel van de projecten. Tot en met 2023 mogen projecten jaarlijks aangevraagd worden, met een maximale bijdrage vanuit het Rijk van € 1.350.000. In 2021 is een eerste aanvraag gedaan voor drie projecten ter grote van € 518.100. Dit betreft aanleg riolering en waterberging Westelijke Achterweg in Middelharnis, verbetering hemelwaterverwerking Soldatenplein Middelharnis en verbetering hemelwaterverwerking Melissant (Pietterstraat en Bernardstraat). In 2023 wordt een tweede aanvraag gedaan bij het Deltaprogramma. In deze aanvraag komen meer projecten van het waterschap, gebaseerd op uit te voeren studies ten aanzien van doelmatige investeringen in het watersysteem. Voorwaarde voor de bijdrage is dat maatregelen uiterlijk 2027 gerealiseerd zijn.

Hoe?

- Uitvoeren studies om nieuwe maatregelen te definiëren bij knelpunten in het watersysteem
- In 2023 een tweede aanvraag doen bij het Deltaprogramma voor financiële bijdrage in projecten

D5 | Aanleggen openbare drinkwatertappunten

Wat?

De gevolgen van extreme hitte (uitdroging, oververhitting) kunnen beperkt worden door het drinken van voldoende water. Hierom is het goed dat er openbare drinkwatertappunten wordt gerealiseerd voor bewoners en recreanten in elke kern en op druk bezochte plekken op het eiland.

Hoe?

- Inventariseren waar in de kernen en op welke plekken drinkwatertappunten gewenst zijn
- Afspraken maken met Evides over aanleg en onderhoud van de drinkwatertappunten

E | REGELS EN KADERS OPSTELLEN

Klimaatadaptatie heeft formele bestendinging nodig in regels en kaders. Hiermee wordt duidelijkheid gegeven aan bewoners, ondernemers en initiatiefnemers hoe aan klimaatadaptatie invulling gegeven dient te worden. Het is hierbij van belang dat gemeente en waterschap samen regels en kaders opstellen die elkaar versterken en geen tegenstrijdigheden kennen. Ruimtelijk en juridisch zal bepaald moeten worden op welke momenten je doelvoorschriften of middelenvoorschriften maakt, en welk instrument het beste past bij de beoogde verandering.

E1 | Voor nieuwbouw en gebiedsontwikkelingen eisen en kaders voor klimaatadaptatie opnemen

Wat?

De huidige regels en kaders voor nieuwbouw en gebiedsontwikkeling geven voornamelijk richting aan de traditionele onderdelen van klimaatadaptatie (waterveiligheid en neerslag). Bij nieuwbouw en gebiedsontwikkeling zijn de nieuwe(re) uitdagingen – zoals hitte, droogte en ecologie – beperkt ondergebracht in huidige eisen en kaders. Veelal is er bij nieuwe ontwikkelingen veel mogelijk, zonder grote ruimtelijke en financiële consequenties, als overheden maar vroegtijdig duidelijkheid geven in eisen en kaders. Het benutten van kansen is mede afhankelijk van grondposities, bestemmingsplannen, regels en overeenkomsten. Het meenemen van klimaatadaptatie is belangrijk, omdat we bouwen voor perioden van 100 jaar.

Hoe?

- Bepalen welk instrument gebruikt wordt om klimaatadaptatie bij nieuwe ontwikkelingen in te passen
- Vastleggen op welke wijze klimaatthema's inhoudelijk een plek krijgen in het instrument
- Keuze maken of er ook (gebied)specifieke aanvullingen nodig zijn (vanuit huidige of toekomstige uitdagingen)
- Afstemming tussen gemeente en waterschap over hoe instrumenten en inhoud elkaar versterken (en niet conflicterend zijn)
- Periodiek – 2x per jaar – afstemmen gemeente en waterschap over ruimtelijke ontwikkelingen

E2 | Hitte expliciet als ontwerpprincipe meenemen

Wat?

In de huidige openbare ruimte is hitte (en koeling) nog geen onderdeel van de ontwerpprojectpunten. De effecten van hitte kunnen grote effecten hebben op de gezondheid van inwoners en bezoekers. Hoe belangrijk hittebestendigheid is, is afhankelijk van de plek of route. Dit heeft te maken met de hoeveelheid mensen en kwetsbaarheid van de mensen die gebruik maken van de plek of route.

Hoe?

- Kaarten hittekwaliteit en hittebestendigheid ontwikkelen
- Samen met de GGD ontwerpprincipes voor hitte opstellen.
- Ontwerpprincipes voor hitte uitwerken en vastleggen (in de Leidraad Inrichting Openbare Ruimte)

E3 | Afwegingskader ontwikkelen voor investeringen in klimaatadaptatie

Wat?

Investeringen in klimaatadaptatie gebeuren doelmatig. Dit betekent dat er een afwegingskader nodig is om te bepalen welke (extra) investeringen nodig zijn om een bepaald risico (frequentie, ernst en omvang) te beperken. Met andere woorden; afhankelijk van de urgentie of kwetsbaarheid in een bepaald gebied is het realiseren van maatregelen, tegen bepaalde kosten, wel of niet nodig. Naast investeringskosten gaat het hierbij ook om de levensduur van voorzieningen en beheerkosten. Het is hierbij van belang om vast te leggen waar welke overlast en schade bij welke herhalings-tijd mag optreden. Ook ten aanzien van het type maatregel is een afweging gewenst. Bijvoorbeeld waterberging kan ondergrond effectief en financieel interessant zijn, maar mogelijk hebben bovengrondse maatregelen die ook bijdrage aan hittedeductie, ruimtelijke kwaliteit en biodiversiteit meer maatschappelijk waarden.

Hoe?

- Vastleggen welke overlast en schade wel en niet acceptabel is (frequentie, ernst en omvang)
- Afwegingskader ontwikkelen hoe doelmatig te investeren in klimaatadaptatie
- Bepalen welke type maatregelen in welke situaties toe te passen, waarbij er aandacht is voor maatschappelijke baten en waarden.

E4 | Inzichtelijk maken welke collectieve voorzieningen en vitale infrastructuur beschermd worden

Wat?

Klimaatgebeurtenissen mogen niet zorgen voor ontwrichting van de samenleving. Om dit te voorkomen moeten bepaalde collectieve voorzieningen en vitale infrastructuur extra beschermd worden. Het is van belang om te weten welke voorzieningen en infrastructuur we willen beschermen tegen welke klimaatgebeurtenis. Vervolgens is het van belang te bepalen hoe te toetsen of de betreffende voorzieningen en infrastructuur voldoet aan de gestelde eisen.

Hoe?

- Inzichtelijk maken welke collectieve voorzieningen en vitale infrastructuur beschermd worden
- Criteria bepalen waarop de collectieve voorzieningen en vitale infrastructuur worden getoetst

E5 | Scenario's opstellen voor calamiteiten en evacuatie

Wat?

Er zijn situaties denkbaar dat weersextremen zo hevig zijn dat er sprake is van een calamiteit en mogelijk evacuatie nodig is. Het is van belang dat er draaiboeken zijn hoe met extremen/ calamiteiten om te gaan. Wat is nodig in situaties van extreme droogte en neerslag; waar zijn bijvoorbeeld extra pompen nodig of hoe moet de brandweer prioriteiten stellen? Welke communicatie is er en vanuit welke organisatie? Ook in relatie tot hitte is het goed om te weten waar koele plekken zijn of hoe om te gaan met volle stranden. Natuurbranden en problemen met de waterkwaliteit zijn ook aspecten waarop geanticipeerd moet worden.

Hoe?

- Samen met de betreffende stakeholders scenario's en draaiboeken opstellen voor calamiteiten en evacuatie

E6 | Klimaatadaptatie expliciet opnemen in visies, beleid en plannen

Wat?

Klimaatadaptatie heeft met veel beleidsvelden raakvlakken. Overheden en andere organisaties maken periodiek visies en beleid en ontwikkelen dagelijks plannen. Klimaatadaptatie moet onderdeel zijn van deze processen. Dit vraagt om proactief aan te sluiten en input te geven bij processen en ontwikkelingen die gaande zijn. Het gaat hierbij om verschillende documenten: van groenvisies, gebiedsagenda Kaderrichtlijn Water, aanpak kreekherstel tot renovatieplannen van woningcorporaties en ruimtelijke plannen voor bedrijventerreinen.

Hoe?

- In beeld brengen eigen beleidsontwikkelingen en ruimtelijke plannen
- Trajecten van extern stakeholders inventariseren
- Bepalen waar, hoe en wanneer klimaatadaptatie in te brengen

F | VASTLEGGEN EN METEN

Het is belangrijk om met enige regelmaat te bepalen hoe kwetsbaar Goeree-Overflakkee is voor klimaatverandering. Op basis van ontwikkelingen op Goeree-Overflakkee en bijgestelde scenario's van het klimaat is het essentieel om de stresstest van 2018 over een aantal jaar te actualiseren en te blijven actualiseren. Op basis van de nieuwe uitkomsten is bijstelling van de aanpak van klimaatadaptatie mogelijk gewenst. Daarnaast is het van belang om de voortgang van de ambities en activiteiten die beschreven staan in dit document in beeld te hebben.

F1 | Metingen en meldingen

Wat?

Door te meten is het mogelijk (indirect) te bepalen of Goeree-Overflakkee daadwerkelijk klimaatbestendiger wordt. Met behulp van satellietdata kunnen objectief veranderingen gemonitord worden. Begin 2021 is een 0-meting gedaan voor het percentage groen in openbaar gebied en privaat terrein.

Het registreren van meldingen van bewoners en ondernemers is een middel om gevoel te houden bij de kwetsbaarheid. Meldingen kunnen sterk variëren bij specifieke weersextremen en daarnaast doet niet iedereen die overlast ervaart of schade heeft werkelijk een melding. Dit zijn meer subjectieve metingen.

Hoe?

- Jaarlijks de mate van vergroening van particuliere percelen meten
- Jaarlijks de mate van schaduwrijke plekken in de kernen en op recreatieve drukke plekken meten
- Periodiek de waterkwaliteit op kwetsbare locaties meten
- Klachten en meldingen extremen neerslag documenteren
- Klachten en meldingen langdurige droogte/ (zoet)watertekort documenteren
- Klachten en meldingen extreme hitte documenteren

F2 | Actualiseren stresstest

Wat?

In 2018 is de stresstest voor Goeree-Overflakkee uitgevoerd. In deze stresstest is de kwetsbaarheid van het eiland op verschillende klimaatthema's in beeld gebracht. Door elke 6 jaar opnieuw een stresstest uit te voeren blijft het inzicht in de kwetsbaarheid actueel. In de volgende stresstest worden de dan beschikbare klimatologische scenario's verwerkt. Ook worden nieuwe inzichten gebruikt om de kwetsbaarheid van een gebied te bepalen.

Hoe?

- Actualisatie stresstest klimaatadaptatie in 2024

F3 | Borgen in reguliere werkzaamheden

Wat?

Afdelingen en medewerkers moeten klimaatadaptatie implementeren in hun reguliere werkzaamheden. Om klimaatadaptatie te bestendigen naar de toekomst toe, is het van belang dat er inzicht is in de voortgang. Er zijn verschillende manieren om dit inzicht te verkrijgen. Voorbeelden zijn enquêtes onder medewerkers, gesprekken met het management en het analyseren van beleidsdocumenten en projectactiviteiten. Van belang is om een 0-situatie vast te stellen en te bepalen hoe te monitoren. Hierbij heeft een pragmatische werkwijze de voorkeur boven abstracte onderzoeken.

Hoe?

- Bepalen wijze van monitoring
- Vastleggen 0-situatie
- 2-jaarlijkse rapportage over de voortgang van implementatie

F4 | Uitvoeren van de uitvoeringsagenda

Wat?

Er zijn veel activiteiten in de uitvoeringsagenda opgenomen. In dit document is een concrete planning en inzet per activiteit niet gegeven. Het kernteam zal jaarlijks een planning maken van de uit te voeren activiteiten. De ambitie is dat alle activiteiten uiterlijk in 2024 zijn gestart. Rapportage van de voortgang van activiteiten wordt periodiek gegeven aan de ambtelijke stuurgroep. In het bestuurlijk overleg is de voortgang van de uitvoeringsagenda een agendapunt.

Hoe?

- Opstellen jaarlijkse planning van activiteiten door kernteam
- Rapportage voortgang activiteiten bespreken in jaarlijks bestuurlijk overleg
- Tweemaal per jaar voortgang activiteiten bespreken in ambtelijke stuurgroep

